



# Hilma Hooker: mysterieus en geliefd

Wrakken spreken tot de verbeelding. Zo ook het populaire wrak van de Hilma Hooker, voor de kust van Bonaire.

Het maken van de dubbele wand heeft te veel tijd gekost. Iedere nacht heeft hij er in het geniep aan gewerkt. Zichzelf vervloekend dat hij zich heeft laten verleiden voor die paar knaken. Zijn handen zijn gebutst en beven continu. Hij heeft het idee dat hij in de gaten wordt gehouden. Het is bedompt en het stinkt naar petroleum in de romp. Ze worden hebbertig, denkt hij. Hoe krijg ik deze lading ongezien aan boord? Nog maar twee dagen dan varen we uit. Stram staat hij op om het schip te verlaten. Nog drie uurtjes om even te slapen...

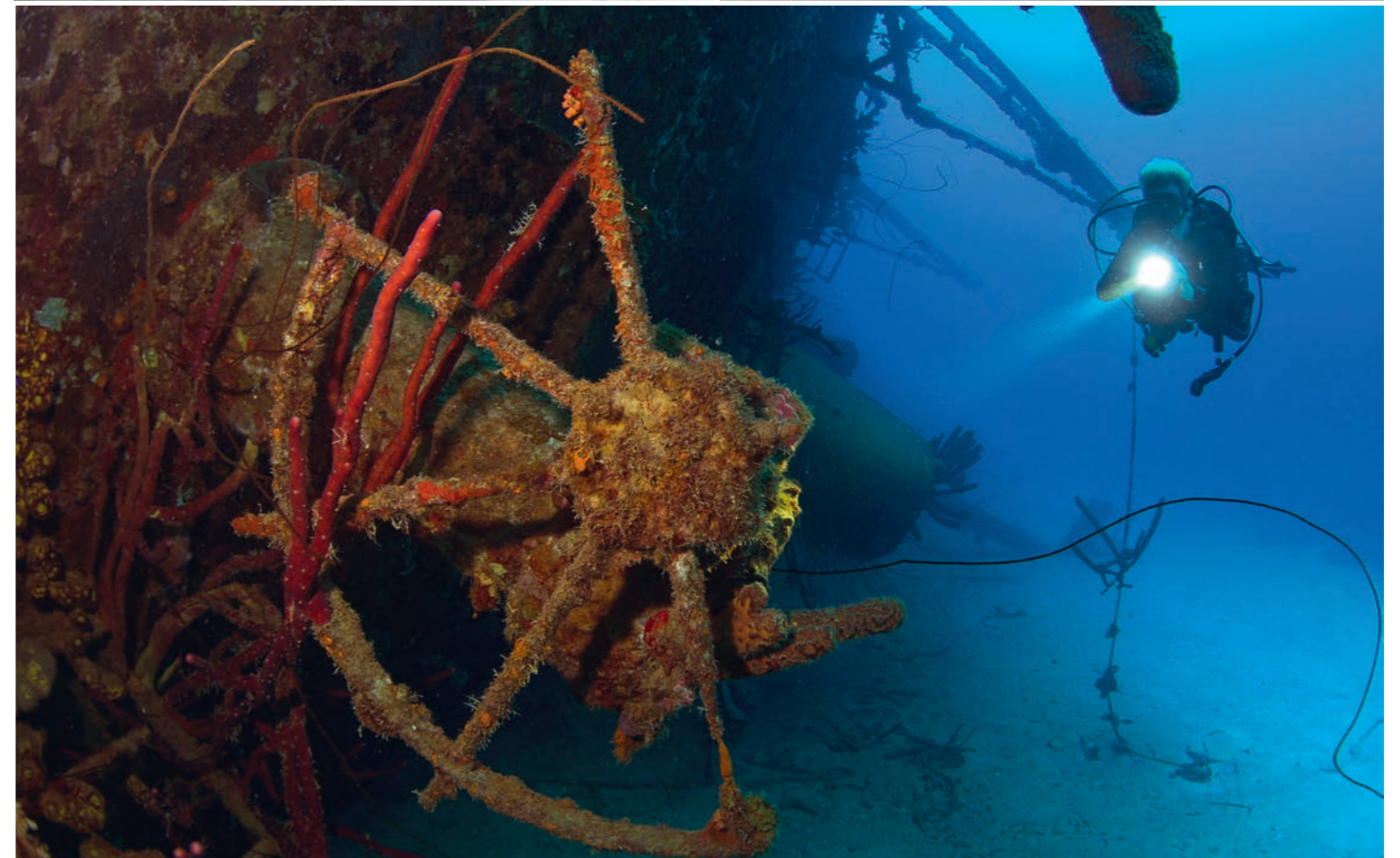
Problemen met de stuurinrichting zorgden ervoor dat de MS Doric Express naar de Town Pier van Bonaire moest worden gesleept. Het schip van 72 meter lang en 11 meter breed is in 1951 in Nederland gebouwd. Haar bijnaam 'Hilma Hooker' dankte ze aan de vele vrachten die ze vervoerde. De eigenaar nam het niet zo nauw en nam allerlei vrachten aan. In de haven bleken de papieren van het schip niet in orde en was de eigenaar in geen velden of wegen te bekennen. De FBI bleek het schip al enige tijd op de korrel te hebben en een zoektocht door de douane leverde het bewijs. Achter een dubbele scheepswand werd 11.000 kilo marihuana gevonden. De lading werd uit het schip gehaald en verbrand. Vanaf dat moment lag de Hilma Hooker aan de ketting. Niemand kwam het schip daimen en al gauw werd het een probleem in de haven. Het verkeerde in slechte staat en maakte water. In overleg werd het schip weggesleept naar een plek buiten de stad – modt het onverhoopt zinken dan zou het niet in de vaarroute liggen.

## Twee minuten

Om 09.08 uur in de ochtend van 12 september 1984 zonk de Hilma in twee minuten. Dit waarschijnlijk geholpen toeval zorgde ervoor dat Bonaire een fraai duikwrak rijker was. Na het zinken werden gaten in het wrak gemaakt en luiken en deuren vastgezet of verwijderd. En daar lag zomaar op een

redelijke diepte een wrak klaar om bewonderd te worden. Het wrak ligt op haar stuurboordzijde op de zandbodem tussen een dubbelrif. Boven water tref je 3 boeien. De eerste op het rif op ongeveer 7 meter diepte. Een boei aan de boeg (26 meter) en een boei aan de achterzijde (21 meter). Als je het wrak aan de oppervlakte nadert kun je de contouren van het schip meestal al zien. Vanwege de diepte is het handig om langs een van de boeilijnen af te dalen. In het midden van het schip liggen de stuurhut en de brug met daarachter het dekhuis. Het roer en de schroef mag je niet missen. Je kunt het wrak penetreren maar vanwege de diepte is dat alleen weggelegd voor ervaren wrakduikers of technische duikers. Omdat het schip gekanteld ligt geeft het ook een vreemd effect als je door het schip heen zwemt. Tijdens je duik word je vergezeld door de tarpons die hier vaak te vinden zijn. Ook tref je met regelmaat barracuda's en zie je op de zandvlakte buisalen. Het wrak is begroeid met paarse buisponzen, rode en gele korstspozen. Na je duik kun je terugkeren naar de boeilijn of via het rif langzaam opstijgen. Het rif is zeker de moeite waard om te bekijken en een leuke afsluiter van dit prachtige wrak. Deze duikplaats wordt druk bezocht dus wil je de Hilma voor jezelf dat is het verstandig om vroeg uit de veren te gaan. Het is bijzonder spectaculair om de zon op te zien komen terwijl je onder water bent. Geleidelijk maar steeds feller beschijnt de zon het wrak en zie je delen oplichten en schaduw creëren, dat maakt de beleving van het duiken op een scheepswrak nog even wat intenser.

Deze maand opent op Bonaire het Terramar Museum haar deuren. Het museum toont 7000 jaar Caraïbische geschiedenis. Centraal staat de zee die een historische rol heeft vervuld in de geschiedenis. In een speciale ruimte is aandacht voor de meer dan 150 schepen die de afgelopen 500 jaar rond het eiland zijn gezonken. Kom je duiken op Bonaire bezoek dan niet alleen de Hilma Hooker maar ook het museum.



De Hilma Hooker ligt op haar zij tussen twee rifen. Foto boven rechts: Midden van de afbeelding: De stuurhut bevindt zich in het midden van het schip. Foto onder links: Buisponzen op de mast. Onder rechts: Op het rif kun je de duik afmaken.